

**Youssef BADDI**

Enseignant des matières économiques  
Diplômé en économie et gestion des entreprises  
Diplômé en droit  
Diplômé en philosophie

## **MON BAC**

Propose à la **première année baccalauréat**, filière : Sciences économiques et de gestion, un ingrédient de réussite scolaire en :

# **Économie Générale et Statistique**

**Le livre du professeur est composé d'un texte à remplir constituant le cours du programme de la première année baccalauréat, des documents de mise en situation et des exercices à corriger**

Pour toute observation et complémentarité du cours par des articles d'actualité, nous vous conseillons de consulter, continuellement, le site web :  
[www.youssefbaddi.com](http://www.youssefbaddi.com)

# La première partie : Les concepts économiques de base

## L'économie est-elle une science ? le résultat économique est-il définitif ?

### 1. Vrai et faux en économie : une question d'interprétation

Une des questions qui se posent, actuellement, en économie est sur la limitation du vrai et du faux. En d'autres termes, existe-t-il une vérité économique ? Rien n'est moins sûr.

#### Faits majeurs, faits construits

En tant qu'enseignant en économie, il m'arrive de plus en plus souvent d'être confronté en classe à du *fact checking* en direct. J'entends également de moins en moins rarement formuler des propos pour le moins douteux, assimilables à des *fake news*. Le problème est qu'en matière économique, il n'est pas toujours évident de démêler le vrai du faux. Il ne s'agit pas de nier la réalité des *fake news*, mais plutôt de souligner l'existence de deux catégories de faits : ceux qui peuvent être qualifiés de majeurs, et ceux qui sont construits, généralement à partir de statistiques, d'enquêtes ou de travaux économétriques.

La monnaie, les relations sociales de production, les politiques publiques, l'échange, les entreprises, etc. appartiennent à la première catégorie. Pour chaque économiste, la question est alors d'être en mesure de reconstruire une argumentation permettant d'articuler ces différents faits entre eux afin d'en fournir une représentation raisonnée.

Source : [www.theconversation.com](http://www.theconversation.com) article de Gregory Vanel publié le 8 février 2018 (Texte adapté)

#### a- Relevez les catégories de faits économiques

--	--

Exploitation d'une ressource pédagogique : vidéo (Consulter le site [www.youssebaddi.com](http://www.youssebaddi.com) pour avoir le lien de la vidéo dans la rubrique ressources pédagogiques destinées à la première année baccalauréat)

Peut-on enseigner l'économie comme une science – gregory Vanel –

### 2. Gregory Vanel : Peut-on enseigner l'économie comme une science ?

#### a- Cochez la bonne réponse

##### 1. Organisation d'une réflexion cohérente :

- Faits majeurs ;  
 Faits construits.

##### 2. La définition de l'économie sur la base des théories :

- Faits majeurs ;  
 Faits construits.

##### 3. La mesure du chômage est-elle réelle ?

- Faits majeurs ;  
 Faits construits.

##### 4. La question monétaire est présente dans la vie courante :

- Faits majeurs ;  
 Faits construits.

#### b- Répondez par vrai ou faux en cochant la case appropriée

Proposition	Vrai	Faux
L'impact d'un phénomène économique est réel et sûr.		
Une théorie économique est plus valable par comparaison avec une autre.		
L'économie est une science exacte dont les résultats sont vérifiables.		
Les vérités économiques sont des vérités absolues.		

#### La méthode de la science économique



# La deuxième partie : Les mécanismes de production et de répartition

## 1.1 Le facteur de la production : Le travail

**L'offre de travail** → provient des salariés et des personnes en recherche d'emploi.



Travail = ..... (traduction anglaise) = .....

**Les offreurs du travail**  
 .....  
 .....  
 .....

**Les demandeurs du travail**  
 .....  
 .....  
 .....

**L'élément essentiel du « travail » au sens économique**  
 .....  
 .....

**a- Cochez la bonne réponse. Justifiez votre réponse**

Le travail est une ressource rare	<input type="checkbox"/> Vrai ;	Justification (problème économique) : ..... .....
	<input type="checkbox"/> Faux.	

**Définition** Source : [www.ilo.org](http://www.ilo.org)

Un chômeur au sens du Bureau International du Travail (BIT) est une personne âgée de 15 ans ou plus :

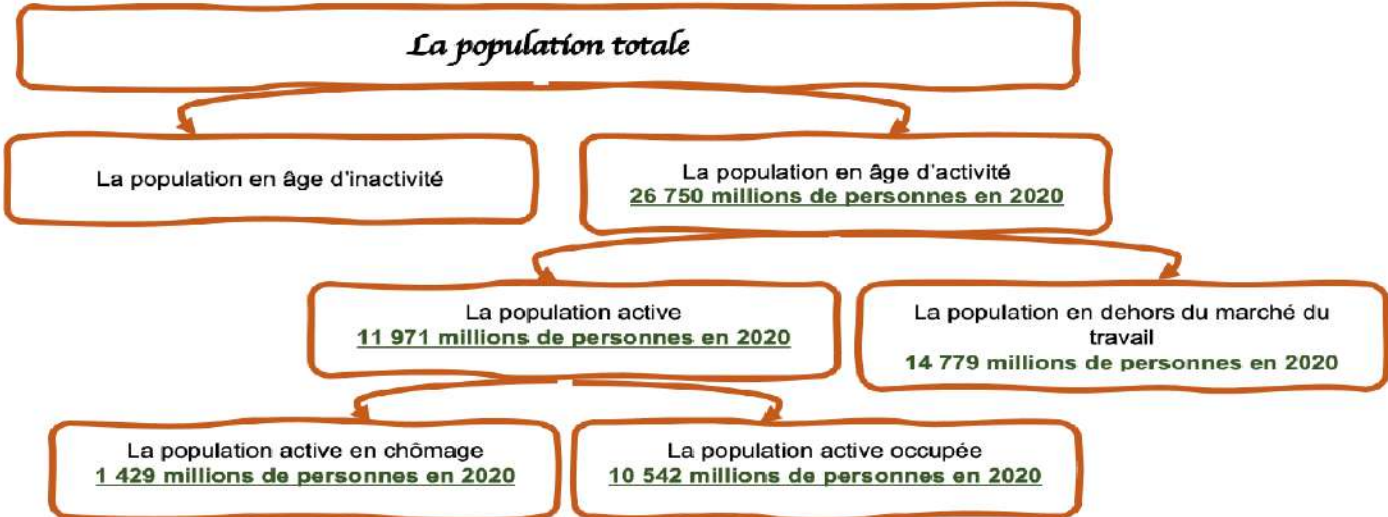
- sans emploi durant une semaine donnée ;
- disponible pour travailler dans les deux semaines ;
- qui a effectué, au cours des quatre dernières semaines, une démarche active de recherche d'emploi ou a trouvé un emploi qui commence dans les trois mois.

Les démarches actives incluent étudier des annonces d'offres d'emploi, demander à ses amis, sa famille ou son entourage, contacter Pôle emploi, etc. Être inscrit à Pôle emploi n'est pas en soi une démarche de recherche active.

**Chômeur :**  
 Le chômeur est toute personne âgée de 15 ans et plus, qui n'a pas une activité professionnelle et qui est à la recherche d'un emploi.

Source : [www.hcp.ma](http://www.hcp.ma)

**a- Soulignez les ressemblances (en bleu) et les divergences (en rouge) entre la définition du chômeur proposée par le Bureau International du Travail (ILO) et le Haut-Commissariat au Plan (HCP)**



**a- Sur la base du schéma, déduisez les relations suivantes**

La population en âge d'activité de 2020	La population active de 2020

Le **PRIX** comme un déterminant qui a une incidence sur la consommation (demande)

Entre la **NORME** et les **EXCEPTIONS**

**Norme** : Impact de l'évolution du prix sur la consommation

Effet de l'augmentation des prix sur la consommation

➡ Cela entraîne .....

**EXEMPLE :** l'augmentation du prix du tabac

**Effet revenu**  
La diminution de la demande s'explique par le fait qu'avec le même revenu, les consommateurs ne peuvent plus acheter autant.

**Effet substitution**  
La diminution de la demande s'explique par le fait que certains consommateurs sortent du marché en préférant acheter autre chose.

Effet de la diminution des prix sur la consommation

➡ Cela entraîne .....

**EXEMPLE :** les soldes

**Effet revenu**  
L'augmentation de la demande s'explique par le fait qu'avec le même revenu, les consommateurs peuvent consommer davantage.

**Effet substitution**  
L'augmentation de la demande s'explique par le fait que certains consommateurs abandonnent la consommation d'autres biens au profit de celui qui fait l'objet d'une baisse de prix.

**Exceptions** : Impact de l'évolution du prix sur la consommation

**Thorstein VEBLEN (1857 – 1929)**



**Livre :** « Théorie de la classe de loisir », Édition Gallimard, 1978.

**Contextualisation :** Le capitalisme, qualifié par Veblen de 'sauvage', a séparé la société à plusieurs classes : la classe oisive, la classe de la petite bourgeoisie et

**La loi de Veblen :** La consommation est un acte d'imitation qui prend plusieurs exceptions : pour les produits de luxe, la consommation pourrait diminuer même avec la diminution des prix. La hausse des prix provoque une augmentation de la demande. C'est le cas d'une consommation par popularité et appartenance à une classe sociale.

**Robert GIFFEN (1837 – 1910)**



**Contextualisation :** Entre 1845 et 1852, l'Irlande a connu la grande famine. Au-delà des explications historiques, économiquement le pouvoir d'achat de la population Irlandaise la plus modeste diminue en même temps que les prix des pommes de terre

**Résultat :** L'augmentation des prix des pommes de terre n'a pas empêché les irlandais d'augmenter leur demande de consommation des pommes de terre (bien le moins cher) en réduisant la consommation des autres biens.

**Le paradoxe de Giffen :** Robert Giffen s'inspire de la situation irlandaise en dictant une loi qui met dans le même sens la demande et le prix. La consommation d'un bien de augmente même avec l'augmentation des prix et elle pourrait diminuer même avec la diminution des prix.

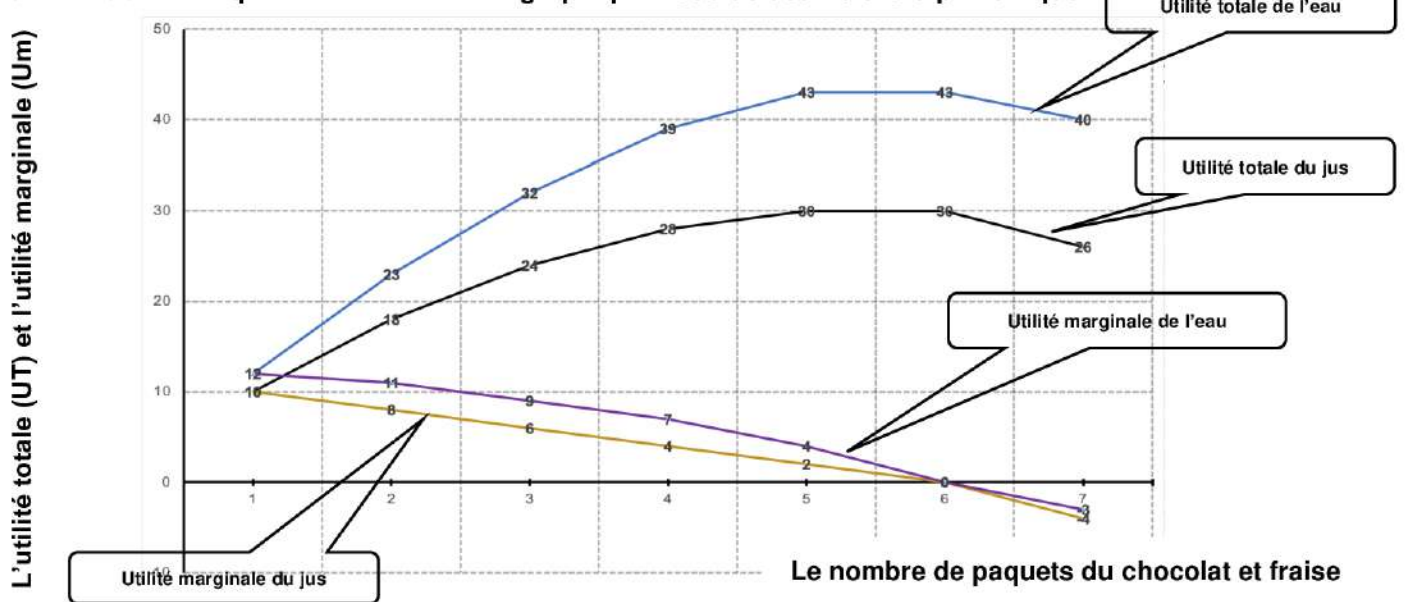
## La troisième partie : Les emplois du revenu

### Cas de deux biens : La réalisation de l'équilibre

La réalisation de l'équilibre : Revenu illimité, biens gratuits, revenu limité à une seul prix des produits, revenu limité aux prix différents

Contrainte du revenu	Contrainte du prix	Réalisation de l'équilibre : Détermination de la combinaison optimale
Revenu illimité	Les biens sont proposés gratuitement	
Revenu limité	Biens gratuits	
	Les biens sont vendus au même prix	
	Les biens sont vendu à des prix différents	

### Détermination de l'équilibre sur la base du graphique : Cas de deux biens à prix unique



Source : Cas réalisé par nos soins

a- Représentez les points d'équilibre, pour une combinaison E qui procure au consommateur la meilleure satisfaction de : E(3 Jus , 5 Eau)

## La troisième partie : Les emplois du revenu

### Exercice d'application n° 3 : Les Marocains préfèrent, plus, un seul type de fromage

#### Cas réel :

Le marché marocain des fromages a connu une croissance assez soutenue. En comparaison avec d'autres pays, la consommation marocaine est à l'ordre de 1,2 kg par an par habitant en moyenne contre 20 à 26 kg par an par habitant en France, Islande, Allemagne et l'Italie. Les Tunisiens consomment, en moyenne, 3,7 kg par an et les Égyptiens 10 kg par an.

La majorité de la production nationale est assurée par trois principaux acteurs de fromage industriel : les Fromageries Bel avec une part de marché de 55%, les Fromageries de Doukkala qui détient un peu plus de ... ?...% et Fromital avec une part de 7% environ. Le reste du marché est réparti entre d'autres producteurs locaux ainsi que les produits importés. Au Maroc, le fromage fondu représente 75% de la consommation des fromages, ceux à pâte sèche et pressé constituent le reste.

Source : Les éco n° 2514 du 25/12/2019 et l'économiste n° 5502 du 24/4/2019 (Texte adapté)

#### Cas fictif :

D'après une étude faite par un cabinet spécialisé dans le comportement du consommateur, on vous fournit le tableau ci-après qui présente le degré de satisfaction du consommateur Marocain dans la consommation du fromage.

Quantité consommée (en kilogramme)	1	2	3	4	5	6
Utilité totale (UT)	200	365	... ?...	517	419	299
Utilité marginale (Um)	200	165	152	0	... ?...	-120

Source : Cas réalisé par nos soins

#### TRAVAIL À FAIRE :

##### Sur la base du cas réel

##### a- Caractérissez la demande et l'offre du fromage (Une seule caractéristique)

Demande	Offre

##### b- Déterminez la part du marché de chaque producteur en remplissant le tableau

Producteur	Part du marché
Fromital	7%
Les Fromageries Bel	55%
Les Fromageries de Doukkala	.....
.....	18%

##### c- Interprétez la part du marché du secteur marocain du fromage

##### d- Illustrez le titre du document